

DANMARKS STÆRKESTE FÆLLESSKAB

SPEJDERNES LEJR
2017

KVALITATIV ANALYSE BLANDT
DANSKE BORGMESTRE

04. MAJ 2017



EXECUTIVE SUMMARY



EXECUTIVE SUMMARY



Nærværende undersøgelse viser et højt kendskabsniveau og et positivt omdømme af spejderbevægelsen i Danmark. Kendskabet til Spejdernes Lejr 2017 er ligeledes højt. Rapporten har derfor primært til formål at pege på de områder, hvor der kan ses et forbedringspotentiale med hensyn til opmærksomhed på spejderne, og med hensyn til samarbejdet mellem spejderne og de danske kommuner.



Kendskabet til spejderne er især orienteret mod spejderbevægelsen som en enkel organisatorisk enhed, mens kendskabet til de enkelte korps er lavere. Dette tyder på, at omverdenen kun i lav grad differentierer mellem korpserne, hvorfor de enkelte spejdergruppers gode omdømme kan forventes også at reflektere på de andre.



Spejderne opfattes primært som en forening, der bidrager med et attraktivt og sundt fritidstilbud ude i naturen, hvilket understøtter sammenhængskraften i landets kommuner ved at tilbyde noget andet end de øvrige fritidstilbud. Dette andet dækker bl.a. over børns og unges socialisering i et fællesskab, hvor lighed, demokrati, samfundsansvar og lederskab er nøgleværdier.



Spejdernes traditionelle værdier om kammeratskab, mangfoldighed og samarbejde opleves som et stærkt fundament for fællesskab, både i foreningsmæssig og i samfundsmæssig forstand. Spejderne kan med fordel markere sig endnu tydeligere på deres samfundsengagement og deres evner i forhold til at uddanne unge ledere.



Spejderne lykkes med at være synlige, når de åbner op for lokalsamfundet til egne aktiviteter og begivenheder, og deltager i lokale arrangementer samt eventuelt bidrager til afviklingen. Kommunerne peger desuden på, at synlighed kan skabes ved, at de forskellige spejderkorps går sammen om større arrangementer, som det kendes fra fodbold- og håndboldturneringer.



Borgmestrene opfordrer spejderne til at holde fast i de traditionelle værdier, men indtænker teknologiske elementer i deres eksisterende aktiviteter, så det moderne og traditionelle kombineres. Dette kan tiltrække børn, som er glade for at anvende teknologi, men som ikke kommer ud i naturen eller bevæger sig. Hermed kan spejderne adressere et problemstilling, som i stigende grad udfordrer i kommunerne.

EXECUTIVE SUMMARY



Borgmestrene oplever samarbejdet mellem spejderne og kommunerne som gavnligt for begge parter. Det nuværende samarbejde består på den ene side i økonomisk støtte, og på den anden side i politisk inddragelse typisk inden for kommunale råd.



Spejderne kan med fordel være opsøgende i forhold til kommunikation med kommunerne. De opfordres til at benytte sig af de kommunikationskanaler, som de selv foretrækker – der er typisk åben adgang til både borgmesteren og til de relevante forvaltningsenheder. Der er herudover særligt gode muligheder for kommunikation i forbindelse med frivillighedsdage, eller gennem de såkaldte frivillighedskonsulenter eller foreningsguides, som flere af kommunerne benytter sig af.



Borgmestrene ser et stort potentiale i at samarbejde med spejderne, eksempelvis på folkeskole- og integrationsområdet og i forbindelse med indsatser for børn med særlige behov. Her påpeges, at spejdernes position som apolitisk er en vigtig forudsætning for, at spejderne kan samarbejde bredt. Samtidigt fremhæver borgmestrene, at spejdernes arbejde altid bør bygge på frivillighed, så de ikke bliver en del af den kommunale drift.



Borgmestrene anbefaler, at spejderne løbende formulerer og fremlægger deres ønsker, behov og idéer både med hensyn til økonomisk støtte og samarbejde. Der er størst mulighed for at imødekomme spejdernes forslag, hvis de er formuleret konkret og praksisorienteret. Spejderne opfordres også til at opbygge tætte, personbårne relationer til bestemte politikere, embedsmænd og foreningsguides, ligesom de også bør søge at samarbejde med eksempelvis ungdoms- og folkeskoler i forbindelse med deres daglige aktiviteter.



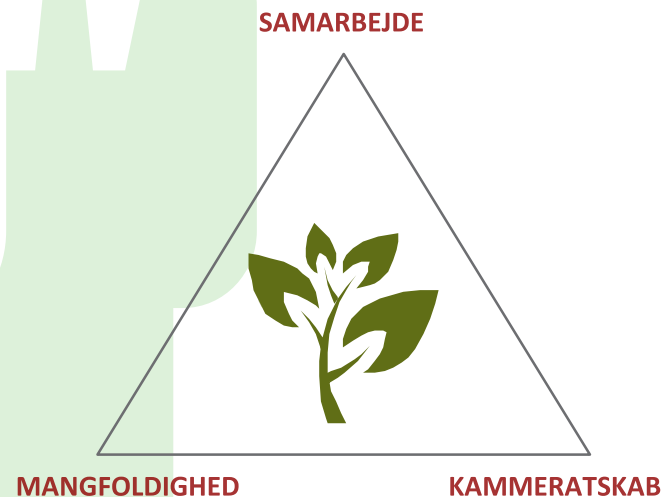
Borgmestrene er glade for at blive indbudt til spejdernes lejr, og de oplever lejren som interessant og velplanlagt. De forventer 1) at få indsigt i spejdernes arbejde, 2) netværke med deltagere fra egne kommuner, deltagere fra andre kommuner og andre borgmestre samt 3) branding internt i kommunen. Derudover forventer borgmestrene at få en række praktiske erfaringer og inspiration med sig hjem fra lejren til anvendelse i deres egne kommuner.

KENDSKAB OG BRAND



BORGMESTRENES KENDSKAB TIL SPEJDERNE ER HØJT OG KNYTTER SIG PRIMÆRT TIL SPEJDERBEVÆGELSEN SOM EN ENHED

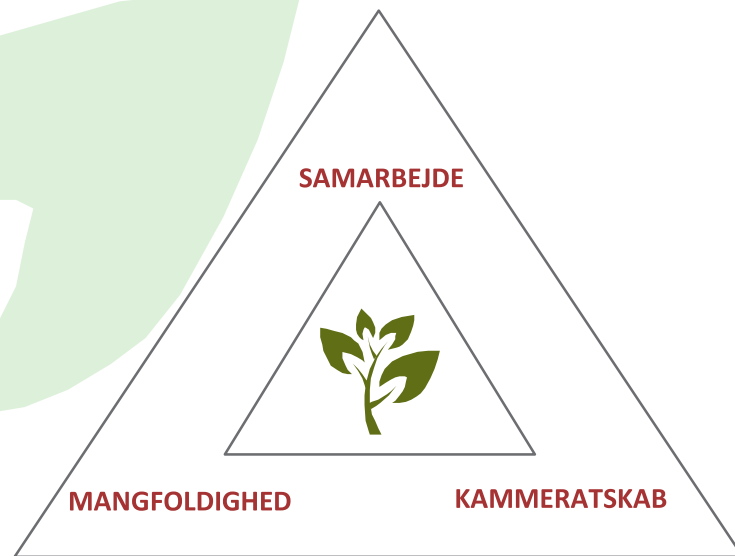
- Alle de interviewede borgmestre kender spejderorganisationer i deres kommune, enten ud fra personlig erfaring eller gennem deres politiske arbejde.
- De fleste borgmestre associerer begrebet 'spejder' med spejderbevægelsen i sin helhed og skelner i mindre grad mellem forskellige korps.
 - Borgmestre, som selv har været spejdere, er dog i højere grad opmærksomme på de enkelte spejderkorps og -grupper, der er i kommunen.
 - I nogle kommuner er borgmestrene mere opmærksomme på bestemte spejderkorps.
- Spejdernes organisationer opfattes primært som frivillige fritidsforeninger for børn og unge, som udgør et vigtigt alternativ for de børn, som fravælger de store sportsgrene, som f.eks. fodbold.
- Spejderlivet associeres primært med oplevelser i naturen og sekundært med begreber som samarbejde, mangfoldighed og kammeratskab.
- Nogle borgmestre fremhæver også samfundsansvar, lederskab, robusthed og fælles problemløsning som kompetencer og værdier, der kendetegner spejderne.
 - Borgmestrene mener, at spejderne med fordel kunne fremhæve disse kendetegn i deres kommunikation udadtil for i højere grad at underbygge denne fortælling, hvor spejderne opfattes værende unikke sammenlignet med øvrige fritidstilbud.



SPEJDERNES FÆLLESSKAB BYGGER PÅ KAMMERATSKAB, MANGFOLDIGHED OG SAMARBEJDE – GERNE MERE TYDELIG PÅ SAMFUND OG LEDERE

- Borgmestrenes opfattelse af spejderne centrerer sig særligt om fællesskab, hvilket opfattes som en oplagt vinkel i brandingøjemed.
- Kammeratskab, mangfoldighed og samarbejde er værdier, der går igen, når borgmestrene beskriver spejdernes fællesskab.
- Borgmestrene understreger, at disse værdier ikke kun styrker spejdernes eget fællesskab, men også styrker fællesskabet i en bredere samfundsmæssig forstand.
- Spejderne opfattes således som et samlingspunkt. Enkelte borgmestre peger på, at spejdernes stærke værdier også i nogle situationer kan blive opfattet som ekskluderende. Her nævnes eksempelvis den rolle, kristendommen har i nogle spejdergrupper. Det er vigtigt at bemærke, at det er en subjektiv opfattelse og ikke en opfattelse, der bygger på konkrete erfaringer.
- Borgmestrene oplever generelt sloganet 'Danmarks stærkeste fællesskab' som rammende og dækkende for deres opfattelse af spejderne. De vurderer, at sloganet medvirker til en positiv og retvisende branding af spejderbevægelsen.
- Borgmestrene foreslår, at spejderne med fordel kan markere sig endnu tydeligere på spejdernes samfundsenagement og deres evner i forhold til at uddanne unge ledere, som også kendetegner organisationen.

FÆLLESSKAB



**SPEJDERNES
ROLLE – NU OG I
FREMTIDEN**



SPEJDERNE BIDRAGER MED ET FRITIDSTILBUD, DER UNDERSTØTTER SAMMENHÆNGSKRAFTEN I KOMMUNERNE

- De interviewede borgmestre anerkender alle i høj grad spejderne for, at spejderne bidrager til sammenhængskraften i kommunerne for børn og unge.
- Oplevelsen er, at spejderne tilbyder noget andet end de øvrige fritidstilbud i kommunen. Sammenlignet med individ-, hold- og konkurrencesport favner spejderne bredere i indhold og målgrupper. Derfor bidrager spejderne til, at kommunen har en attraktiv vifte af fritidstilbud.
- Det er borgmestrenes opfattelse, at spejderne lærer børn og unge en række almennyttige værdier og færdigheder, som de kan tage med sig videre i livet.
 - Blandt disse værdier og færdigheder nævnes især lighed, demokrati, samfundsansvar og lederskab.
- Borgmestrene oplever, at spejdernes fokus er på det mangfoldige (og ikke virtuelle) fællesskab – der også kan rumme dem, der ikke er plads til i andre fællesskaber.
 - Borgmestrene fremhæver, at spejderne forstår at lære børn, hvordan de kan drage nytte af forskelligheder, når de samarbejder med hinanden.
- Spejderorganisationer bidrager til at aktivere børn og unge fysisk, uden det bliver konkurrencesport.
 - Spejdernes formår at blande fysisk aktivitet med socialt fællesskab, så alle kan være med.



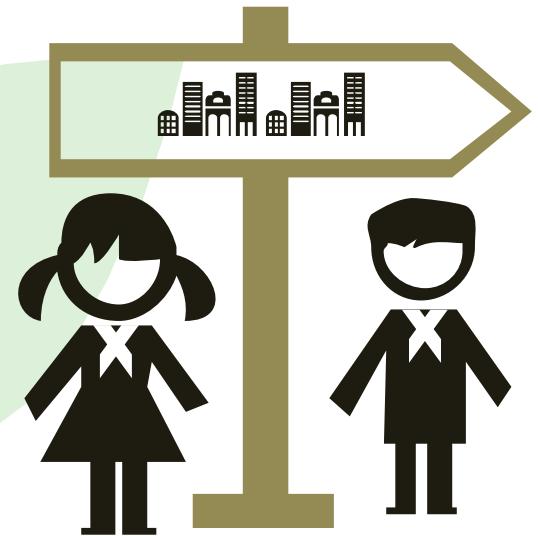
SPEJDERNE BESIDDER IFØLGE FLERE BORGMESTRE POTENTIALE FOR AT SPILLE EN STØRRE ROLLE I KOMMUNERNE

- Borgmestrene sammenligner primært spejderne med andre fritidstilbud – særligt idrætsforeninger.
- Spejderne udmærker sig dog ifølge flere borgmestre særligt ved, at de bevæger sig på tværs af flere områder, som f.eks. fritid og sport, kultur og folkeoplysning.
- Denne kombination af fritid og sport med kultur og folkeoplysning betyder, at spejderne udover at tilbyde et godt og sundt fritidstilbud bl.a. også bidrager til eller har potentiale for at bidrage til:
 - Integration
 - Social inklusion
 - At gøre op med inaktivitet blandt børn og unge
 - Uddannelse af unge ledere
- Flere borgmestre fremhæver også en øget relevans af den rolle, spejderne spiller i takt med digitaliseringen og en bevægelse mod de digitale fællesskaber. Det giver et større behov for spejdernes traditionelle værdier som blandt andet dannelse i forhold til natur og fælleskab.
- Spejderne understøtter dermed i dag kommunale interesser, men har samtidig et potentiale for at påtage sig en større rolle, hvis det opfattes som attraktivt af spejderne.



ÅBENHED I EGNE ARRANGEMENTER OG DELTAGELSE LOKALE ARRANGEMENTER UNDERSTØTTER SYNLIGHED

- Borgmestrene har forskellige oplevelser af spejderens synlighed.
- Spejderne lykkes med at være synlige, når de:
 - ...åbner op for lokalsamfundet og politikere ved at invitere til egne arrangementer. Det kan være bålfest, snobrødsbagning, sækkeløb eller afholdelse af Sankt Hans bålfest.
 - ...er til stede ved lokale arrangementer som 'åben by', byfest og lignende arrangementer og eventuelt bidrager til at afvikle dem ved f.eks. at stå for aktiviteter.
- Spejderne lykkes i mindre grad med at være synlige, når de:
 - ...udelukkende "drifter" et fritidstilbud uden at bringe deres aktiviteter i spil for lokalsamfundet.
 - ...forsøger sig med nytænkende aktiviteter. Borgmestrene er i tvivl om, hvorvidt spejderne overhovedet tænker i disse baner eller bare ikke får aktiviteterne kommunikeret. Dette bidrager til et "støvet" image.
- Flere borgmestre foreslår, at kommunernes forskellige spejderkorps går sammen om større arrangementer, som det kendes fra fodbold- og håndboldturneringer. Disse arrangementer er ofte større samlingspunkter for lokalmiljøet i byen, hvor arrangementet afholdes, hvilket kan skabe en naturlig opmærksomhed og interesse for arrangøren.





FORTÆLLINGEN, VÆRDIERNE, NYE TENDENSER OG SYNLIGHED



EN GOD FORTÆLLING

Spejderne kan med fordel fokusere på fortællingen om deres særlige samfundsmæssige bidrag, hvilket de særligt udmærker sig med. Dette vil modarbejde en "stereotyp" opfattelse af spejderlivet.



TRADITIONELLE VÆRDIER

Spejderne opfordres til at holde fast i deres stærke værdier om kammeratskab, mangfoldighed og samarbejde. Værdierne udgør et stærkt fundament for både spejdernes fællesskab og det danske samfund.



NYE TENDENSER

Spejderne kan med fordel indtænke teknologi i deres nuværende aktiviteter. Kombinationen af det traditionelle og moderne opleves som unikt og kan tiltrække børn, som er glade for at anvende teknologi, men som ikke kommer ud i naturen eller bevæger sig.



STØRRE SYNLIGHED

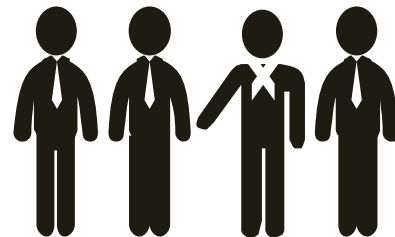
Spejderne kan øge deres synlighed ved at indgå i samarbejde spejdergrupperne imellem og søge kontakt med lokalsamfundet – ikke kun ved særlige begivenheder, men også i dagligdagen.

KOMMUNERNES SAMARBEJDE MED SPEJDERNE



SAMARBEJDET OPLEVES SOM GAVNLIGT FOR BEGGE PARTER OG OMFATTER PRIMÆRT STØTTE TIL FACILITETER SAMT DELTAGELSE I KOMMUNALE RÅD

- De interviewede borgmestre oplever, at det nuværende samarbejde mellem spejderne og kommunerne fungerer godt for begge parter. Det er et samarbejde uden gnidninger, og borgmestrene har ikke indtryk af, at spejderne måtte være utilfredse med samarbejdet.
- Det er dog også kendetegnende, at samarbejdet i mindre grad er et 'dybt' samarbejde og i højere grad baserer sig på økonomisk støtte og opbakning til spejdernes arbejde. Samarbejdet synes mere mangesidet for eksempelvis kommunernes idrætsforeninger.
- Den primære samarbejdsform er økonomisk og omfatter eksempelvis brugsret til kommunale grunde og lokaler samt lokale- og medlemstilskud.
 - Der er stor variation i størrelsen af den økonomiske støtte – nogle kommuner prioriterer spejdernes faciliteter særdeles højt og bidrager med mange midler til opførslen af eksempelvis spejderhytter, friluftsområder eller spejdercentre.
- Spejdernes samarbejde med kommunerne sker også i nogle kommuner i regi af kommunale råd og mere formelle samarbejdsfora.
 - Spejderne tænkes blandt andet ind på det grønne område, på børne- og ungeområdet eller i forbindelse med arbejdet i kommunernes folkeoplysningsråd.
 - Det typiske billede er, at spejderne kun deltaget inden for ét af disse områder i den enkelte kommune.



SPEJDERNE KAN MED FORDEL VÆRE OPSØGENDE MED FORSLAG TIL SAMARBEJDE OG OPFORDRES TIL AT KOMMUNIKERE DERES BEHOV OG IDÉER

- Ifølge borgmestrene har spejderne god direkte adgang til kommunen – enten ved at kontakte borgmesteren direkte eller gennem de kommunale forvaltninger, spejderne gerne vil samarbejde med.
- Borgmestrene vil gerne fortsætte og udvide det gode samarbejde med spejderne og opfordrer til, at spejderne tager initiativ med konkrete ønsker eller forslag. Jo mere konkrete spejdernes forslag er, desto bedre kan kommunerne imødekomme dem.
 - DBU's partnerskaber på det kommunale sundhedsområde omtales eksempelvis som en særdeles succesfuld samarbejdsmodel, da DBU bringer sig selv på banen i forhold til andre områder – som eksempelvis integration. Med denne tilgang kan spejderne med fordel slå på deres brede aktiviteter og samfundsrelevans.
- En anden kanal til at indlede samarbejde er særlige frivilligheds- eller foreningsdage, som flere af kommunerne afholder sammen med de lokale foreninger. Her får foreningerne god mulighed for at møde både politikere, embedsmænd og borgere.
 - Enkelte kommuner har også ansat særlige frivillighedskonsulenter og foreningsguides til at styrke det daglige samarbejde med de lokale foreninger.
- Borgmestrene opfordrer til, at spejderkorpserne går sammen og fremlægger deres behov eller forslag for kommunen i samarbejde. Dette understøttes af, at spejderkorpserne i forvejen i høj grad opfattes som én enhed af borgmestrene.



POTENTIALE FOR ØGET SAMARBEJDE, MEN OPMÆRKSOMHED PÅ APOLITISK ROLLE OG FRIVILLIGHED

- Flere borgmestre peger på, at et tættere samarbejde ikke skal forveksles med, at spejderne skal blive politiske. Spejdernes position som apolitisk er en vigtig forudsætning for, at spejderne kan samarbejde bredt, og at de i dag kun bliver associeret med positive værdier.
 - Børns vilkår nævnes som et eksempel på en organisation, der er blevet politiske, og derfor risikerer at blive set som interessevaretager.
- Enkelte borgmestre foreslår, at spejderne understøtter arbejdet med eksempelvis den åbne skole, integration af flygtninge eller børn og unge med særlige behov. Her har spejderne en helt oplagt mulighed for at byde ind til fordel for både spejderne selv, for kommunen og for øvrige involverede.
 - Det er dog en meget udtalt pointe, at spejdernes arbejde skal til enhver tid være baseret på frivillighed og undgår at indgå i den kommunale drift.
- For borgmestrene er det naturligt, at spejderne har en plads i specialiserede kommunale råd og høringsorganer på lige fod med andre foreninger.
 - De ser dog meget stor værdi i, at spejderbevægelsen 'favner bredt' i forhold til både interesseområde og målgruppe og mener, at det er vigtigere at værne om denne bredde end at specialisere sig på bestemte områder.





PROAKTIVITET FRA SPEJDERNE KAN UNDERSTØTTE ET ØGET SAMARBEJDE



ØKONOMISK STØTTE

Spejderne opfordres til at komme med konkrete ønsker relateret til økonomisk støtte, herunder også lån af kommunale faciliteter. Borgmestrene vil især gerne støtte anlægsprojekter, mens spejderne forventes at kunne finansiere selve driften ud af kontingenter.



TÆTTERE KOMMUNIKATIONSBÅND

Spejderne kan med fordel opbygge tætte relationer til nøglepersoner i det lokalpolitiske system. De kan eksempelvis give politikere, embedsmænd eller foreningsguides et bedre indblik i spejderlivet ved at invitere dem til at deltage i spejderaktiviteter.



FOKUS PÅ BØRNEOMRÅDET

Spejderne bør i deres dialog med kommunerne beskrive, hvordan de konkret kan understøtte kommunale tilbud på børne- og ungeområdet. Borgmestrene ved, at spejderne kan noget særligt, men de har også brug for at vide, hvordan deres bidrag kan anvendes i praksis.



DAGLIGT SAMARBEJDE PÅ BØRNEOMRÅDET

Udover at samarbejde med kommunerne kan spejderne med fordel også samarbejde med andre aktører. Spejderne opfordres f.eks. til at planlægge fælles aktiviteter med ungdomsskoler og besøge folkeskoleklasser eller SFO'er som en del af deres daglige aktiviteter.

SPEJDERNES LEJR 2017



METODE



KVALITATIVE INTERVIEW MED LOKALE POLITIKERE

- Formålet med denne rapport har været at formidle et detaljeret billede af spejderbevægelsens omdømme blandt lokale politikere, samt politikernes kvalificerede vurderinger af, hvordan spejderbevægelsen kan arbejde med at forbedre sit omdømme, styrke sine lokale relationer og få størst mulig opbakning fra lokale politikere i forbindelse med Spejdernes Lejr 2017.
- Rapporten er baseret på kvalitative dybdeinterview af 45 minutters varighed med borgmestre og rådmænd fra ni danske kommuner i april 2017. Interviewene er gennemført telefonisk af Epinions konsulenter i april 2017.
- De interviewede borgmestre og rådmænd er blevet rekrutteret fra forskellige dele af landet således, at der er en god geografisk spredning mellem interviewpersonernes hjemmekommuner.
- Interviewene er gennemført systematisk på baggrund af en spørgeguide udarbejdet af Epinion.

