

Organisering

af Spejdernes Lejre

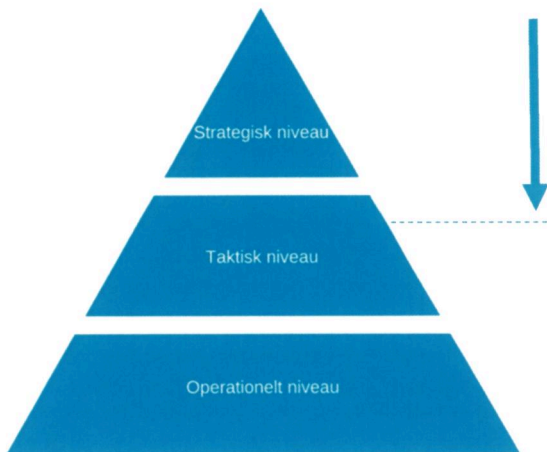


Uddybende notat
30. april 2018

Tanker om fremtidig organisering

I det følgende skitseres tankerne for hvordan kommende Spejdernes Lejre kan organiseres.

Den del, dette notat omfatter, er tænkt som den grundlæggende organisering.



På lejrledelsesniveau og nedefter kan modeller for organisering tilpasses fra gang til gang.

Modellen omfatter således det strategiske niveau og delvist ind i det taktiske niveau.

Set i forhold til den specifikke organisering af kommende lejre, lejrledelse og nedefter ses dette at omfatte såvel det taktiske som det operationelle niveau.

Hvorfor skal organiseringen defineres?

De to afviklede Spejdernes Lejre har været organiseret meget forskelligt. Og dermed haft forskellige udfald.

Det væsentlige i Spejdernes Lejre er at holde fokus på spejdernes oplevelser, dvs. indholdet og det, der opleves.

Det er derfor nødvendigt at definere den grundlæggende organisering – så "vi" ikke starter fra scratch hver gang.

Succeskriterier for design

Følgende succeskriterier ligger til grund for overvejelserne om design af den kommende lejrorganisation

- **Tillidskultur** – en kultur der er præget af tillid på alle niveauer og på tværs af de organisatoriske enheder
- **Politisk indflydelse** – mulighed for politisk indflydelse for sponsorer (ejere/korps), gennem medvirken til udarbejdelse af rammeaftale

- **Gennemskuelighed/transparent** – om hvilke beslutninger der træffes af hvem og hvornår
- **Veldefinerede berøringsflader** – mellem den enkelte organisatoriske enheder
- **Éntydig organisering** – ingen er i tvivl om hvem, der skal gøre hvad
- **Forståelse** – for interessenterne/involveredes roller og positioner
- **Kontinuitet** – Hvordan kan vi fastholde kontinuitet i planlægning og afvikling samt sikre at eksterne samarbejdsaftaler forankres også når den konkrete lejrorganisation "lukkes ned".

Succeskriterierne kommer i spil i forskellige faser. Det er ikke tanken at succeskriterierne skal være i spil altid på alle niveauer.

Eksempelvis er der "grænser" for den politiske indflydelse. Den politiske indflydelse sker primært i udarbejdelse af rammeaftale og godkendelse af politikker og strategier. Når disse er defineret/godkendt – er der andre der tager over og effektuerer.

Det betyder eksempelvis at der ikke er politisk indflydelse på konkrete aktiviteterets indhold og udformning.

Interessenter og forventet involvering

I det følgende arbejdes med 3 typer af grundlæggende aftaler

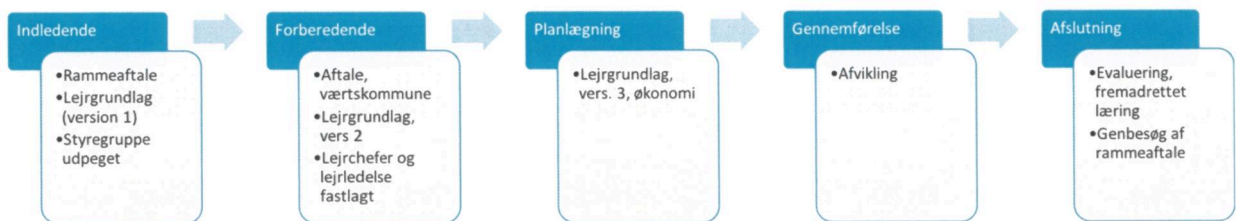
- **Rammeaftale:** udtrykker de helt grundlæggende aftaler mellem korpserne og Spejdernes bestyrelse. Aftalen er i udgangspunktet generisk – men kan med fordele løbende revideres på baggrund af indhøstede erfaringer. Ansvar: Spejdernes bestyrelse.
- **Lejrgrundlag:** udtrykker de konkrete aftaler mellem spejdernes bestyrelse og styregruppen for lejrene. Der udarbejdes lejrgrundlag for hvert enkelt arrangement. Ansvar: Spejdernes bestyrelse.
- **Værtsaftale med kommunen.** Aftale omkring den konkrete økonomi, betingelser og leverancer. Ansvar: Styregruppen for Spejdernes Lejre.

I såvel den gennemførte metaevaluering, foreliggende evaluering fra nuværende bestyrelse samt udtalelser fra væsentlige interessenter er der peget på, at forberedelses- og planlægningsfasen kan gennemføres faseopdelt. Dvs. at ikke alt skal være klar på én gang, men tages faseopdelt.

Eksempelvis kan lejrgrundlaget og aftale med værtskommune være faseopdelte

- **Lejrgrundlag:** de grundlæggende rammer for den konkrete lejr defineres. Senere udvides dette med mere fleksible mål, der er gældende fra lejr til lejr
- **Værtsaftale med kommunen.** Der indgås en overordnet aftale om rammer. Disse rammer specificeres løbende efter hånden som planlægningen skrider frem (såvel i 2012 og 2017 var værtsaftalen meget specifik og beskrevet i detaljer, udført på baggrund af den viden/erfaring vi havde). Men dette har senere låst planlægningen, primært fordi aftalerne var indgået inden den egentlige planlægning fandt sted)

Umiddelbart kan defineres følgende faser



I den enkelte fase er defineret hvad outputtet skal være.

Den indledende fase er i udgangspunktet kun gældende i 2018, hvad angår rammeaftale og udpegning af styregruppe. De øvrige faser vil køre kontinuerligt i takt med frekvensen af afvikling af lejrene.

Det vil sige, at en lejr kan være i planlægningsfasen, mens den efterfølgende lejr kan være i den forberedende fase.

På baggrund af faseopdelingen kan opstilles følgende oversigt over hvordan og hvornår de enkelte interessenter tænkes involveret.

Fasenavn	Indledende	Forberedende	Planlægning	Gennemførelse	Afslutning
Korpsledelser	B(rammeaftale) I (medlemmer til styregruppe)	O	O	O	O
Spejderne	I (rammeaftale) B (lejrgrundlag) B (Styregruppe)	B (Lejrgrundlag)	B (lejrgrundlag)	O	B
Lejrens styre-Gruppe	R (Lejrgrundlag)	B (værtskommune) R (lejrgrundlag) B (vision, ambition, budget m.m.)	B (værtsaftale, udmøntning) R (Lejrgrundlag) B (budget, deltagerpris m.m)	B	I

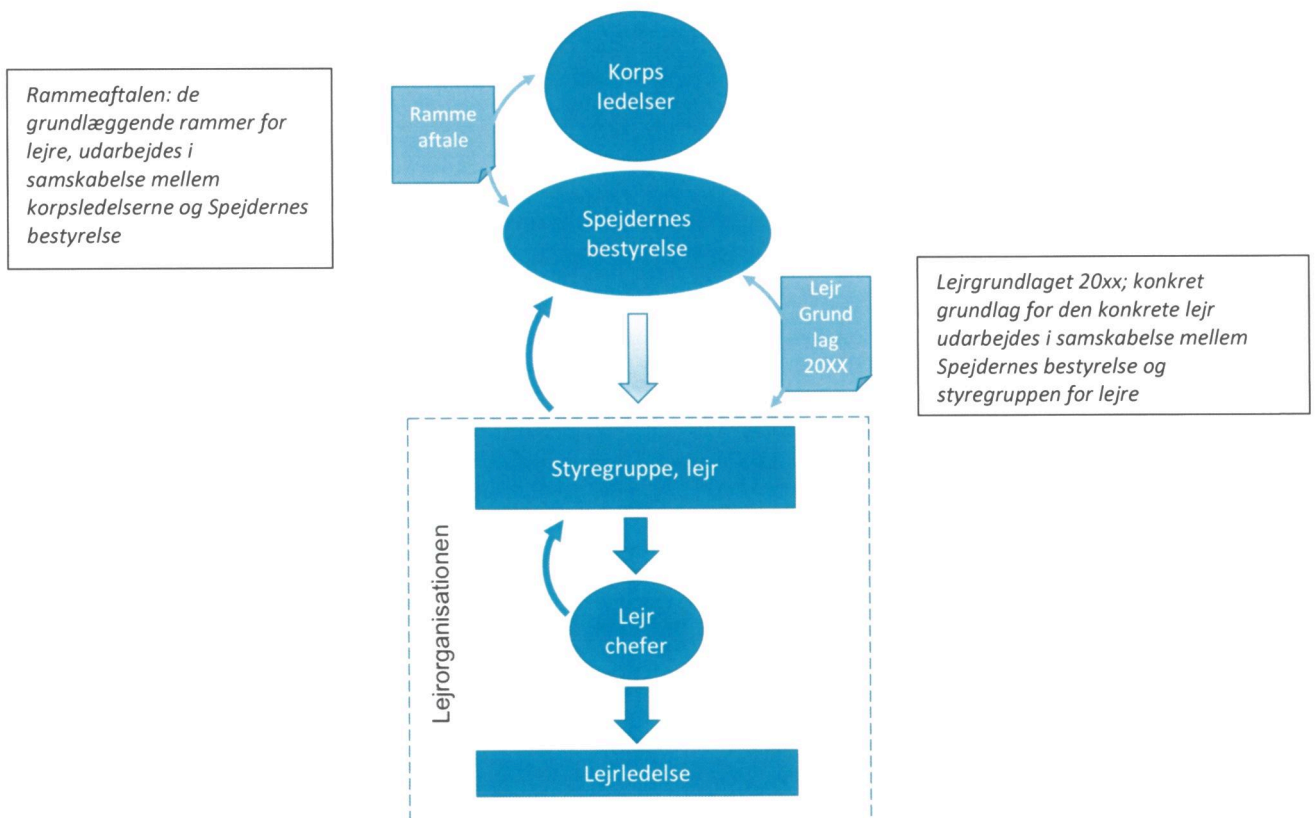
Lejrledelse		I (værtskommune) I (vision, ambition, budget m.m.)	I (budget, deltagerpris m.m.)	I	I
Værtskommune(r)		I/B (værtsaftale)	I/B (værtsaftale, udmøntning)	I/B	
Sekretariat og -ledelse	R (på alle "niveauer")	R (på alle "niveauer")	R (på alle "niveauer")	R (på alle "niveauer")	R (på alle "niveauer")
Administrationschefer	R (lejrgrundlag)	R (lejrgrundlag, økonomi)	R (lejrgrundlag, økonomi)	R	R

B: træffer den endelige beslutning
 R: Rådgivende i forbindelse med udarbejdelse
 I: Indstiller til beslutning
 O: Orientering

Af ovenstående interessentanalyse kan det overvejes, hvorvidt administrationschef (1 eller flere) samt repræsentanter fra værtskommunen skal deltage aktivt i Styregruppen for lejrene.

Overordnet model for organisering

I udgangspunktet ses følgende overordnede model



Grundlæggende forankres fremtidige Spejderne Lejre under Spejderne. Om der fortsat skal bestå en forening "Spejderne Lejr" står hen i det uvisse. Men dette ændrer ikke ved den grundlæggende konstruktion.

Modellen kræver følgende kommentarer:

Korpsledelserne indgår i organisationsmodellen på den måde, at den overordnede rammeaftale indgås mellem korpserne og Spejderne. Korpsledelserne/hovedbestyrelserne har ingen selvstændige beslutningskompetencer ved planlægningen og gennemførelsen af lejren, udover hvad der gives af Spejderne bestyrelse, styregruppen for Spejderne Lejr og lejrledelsen for den enkelte lejr. Der er i praksis en stor afhængighed mellem lejrorganisationen, Spejderne og Korpserne.

Korpsledelserne har en dobbeltrolle

- Sponsorer
- Ambassadører

Denne dobbeltrolle forudsætter forskellige initiativer og handlinger. Det er vigtigt at de involverede parter er bevidste om, hvornår der kommunikeres til den enkelte rolle, og hvad der kræves.

Sponsorer

Korpsledelserne godkender rammeaftalerne som "sponsorer" for lejrorganisationen. Korpsledelserne orienteres løbende om fremdriften i lejrorganisationen. Dette kan ske af styregruppen eller gennem lejrledelse (lejrchefer).

Det foreslås, at korpserne indskyder en startkapital til Spejderne til igangsætning af arbejdet med kommende lejre, og at det derefter er Spejderne, der hæfter økonomisk for lejren, således at eventuelle over- og underskud håndteres i Spejderne, og der ikke er flere løbende mellemværender mellem korpserne og lejrene.

Ambassadører

Lejrene er afhængige af såvel deltagere som frivillige. Korpsledelserne har derfor en naturlig interesse i at være med til at fremme de til enhver tid planlagte lejre i eget korps. Dvs. at være ambassadører ind i eget korps for den enkelte lejr.

For at kunne udføre denne opgave er det igen vigtigt med gensidig dialog mellem lejrorganisationen (styregruppe eller lejrchefer). En dialog der har til formål at sætte den enkelte korpsledelse i stand til at varetage opgaven som ambassadør.

Spejderne repræsenterer alle 5 spejderkorps. Spejderne udvikler og igangsætter de nødvendige tiltag for at opfylde Spejdernes ambition. Det er helt naturligt at Spejdernes mission og vision ligger som grundlag for kommende lejre.

Det overordnede ansvar for lejrene placeres hos Spejderne.

Det er Spejderne, der initierer udarbejdelse og genbesøg af rammeaftale mellem korpsledelserne og Spejderne. Spejdernes bestyrelse godkender det specifikke lejrgrundlag efter indstilling fra Styregruppen

Styregruppens formandskab deltager i dele af Spejdernes bestyrelsesmøder efter behov, for at kunne rapportere tæt til Spejderens bestyrelse og holde sig orienteret om beslutninger og status i Spejderne, der kan have relevans for Spejdernes Lejre.

Spejdernes bestyrelse udpeger medlemmerne af Styregruppen for lejre. Udpegningen sker på baggrund af indstillinger fra de enkelte korps, og med afsæt i kompetencer og kvalifikationer. Ved udpegningen tilstræbes det, at alle korps er repræsenteret i Styregruppen, eller at Styregruppen tilsammen har en grundig viden om forholdene i alle korpsene.

Spejdernes bestyrelse udpeger formandskabet for styregruppen.

Med retten til at udpege medlemmer af styregruppen følger også retten til at afsætte eller omplacere medlemmer, hvis det er nødvendigt af hensyn til lejrenes fremdrift, kvalitet el.lign.

Styregruppen for Spejdernes Lejre er lejrens øverste ledelseslag. Styregruppen har ansvaret for at udleve den overordnede rammeaftale og det foreliggende lejrgrundlag, og herigennem uddelegere den nødvendige kompetencefordeling og beslutningsret.

Styregruppen har det overordnede ansvar for afvikling af lejre – og er med til at sikre kontinuiteten på tværs af lejrene. Med rullende afvikling af lejre vil styregruppen skulle håndtere planlægning og afvikling af flere lejre. Konkrete events (mellem lejrene) placeres ikke i styregruppen, men organiseres selvstændigt under Spejderne som en del af Spejdernes økonomi.

I udgangspunktet ses følgende punkter at være til beslutning i styregruppen:

- Budget – godkendelse af budget og deltagerbetaling, og løbende budgetrevisioner/opfølgninger ifht. projektbudgettet
- Regnskab – godkendelse af regnskab ifht. projektregnskabet
- Overordnede generelle principper
- Udarbejdelse af projektplan for den enkelte lejr med væsentlige milepæle, som opdateres løbende for det kommende år, og sendes til korpsene til orientering
- Godkendelse af værtskommune

For at sikre sammenhæng mellem styregruppe og lejrchefer indgår lejrcheferne i styregruppen.

Det vil være naturligt at der kan tilknyttes særlige kompetencer (f.eks. økonomi) til styregruppen.

Det er styregruppen der udpeger lejrcheferne, og om nødvendigt afsætter dem igen, hvis det er nødvendigt af hensyn til lejrens fremdrift, kvalitet el.lign.

Der foreligger naturligvis en rapporteringspligt opad, således at de organisatoriske niveauer er bekendt med succeser og særlige udfordringer.

Lejrchefer og lejrledelse

Lejrcheferne har ansvaret for planlægning, gennemførelse og afslutning af lejren. Lejrcheferne udpeger lejrledelsen, ligesom det er lejrchefer og lejrledelse der i sammenhæng beslutter, hvordan organiseringen i øvrigt skal tilrettelægges.

Lejrchefer og lejrledelse har den fulde beslutningsret over indhold og afvikling af lejren. Dette sker i overensstemmelse med den foreliggende rammeaftale/lejgrundlag samt dialog med styregruppen.

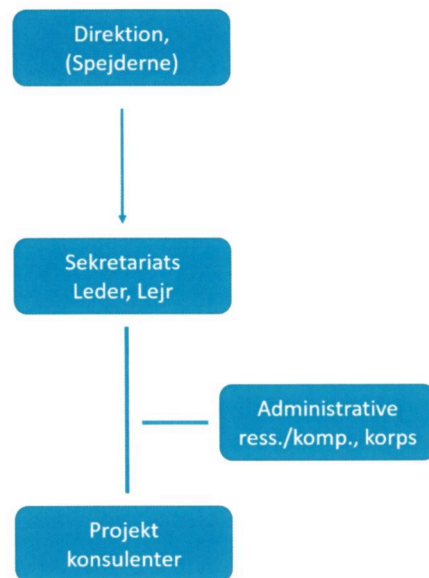
Lejrcheferne udarbejder en projektplan for lejren, hvori der bl.a. indgår en milepælsplan. Projektplanen godkendes af styregruppen, og kan derefter bruges som grundlag for en orientering til korpserne om, hvornår der sker hvad i forhold til planlægningen af den enkelte lejr.

Der foreligger desuden en generel rapporteringspligt opad, således at de organisatoriske niveauer er bekendt med succeser og særlige udfordringer.

Sekretariatsfunktion

Når der ses på modeller for organisering vil det være naturligt også at kigge på sekretariatsfunktionen, der knytter sig til afvikling af Spejdernes Lejre.

Umiddelbart kan skitseres følgende model:



Når lejren organisatorisk er placeret under Spejderne, vil det være lige så naturligt at placere sekretariatsfunktionen under Spejderne. Det betyder, at Spejdernes direktør har den personalemæssige ledelse af lejrens sekretariat, og at direktøren er ansvarlig for overordnet at lede og fordele opgaverne i sekretariatet. Frivilligorganisationen har ikke nogen personalemæssige beføjelser i forhold til sekretariatets medarbejdere.

Medarbejderne i sekretariatet kan varetage opgaver for lejren enten helt eller delvist, således at ressourceallokeringen til lejrsekretariatet så vidt muligt kan skaleres op og ned over tid, set i forhold til det aktuelle ressourcetræk i lejracyklussen.

Sekretariatet understøtter den frivillige organisation, og arbejder naturligvis ud fra de mål, der er gældende for den pågældende lejr, som medarbejderen understøtter.

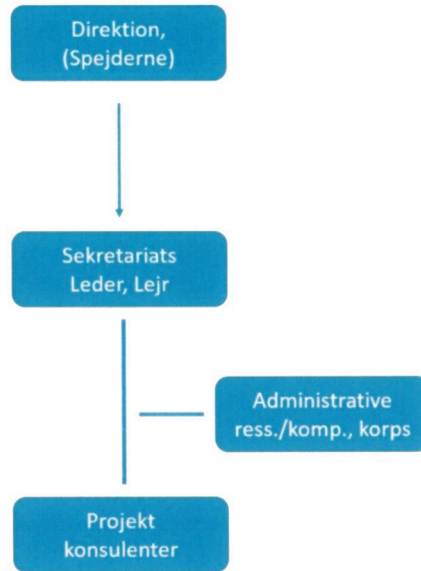
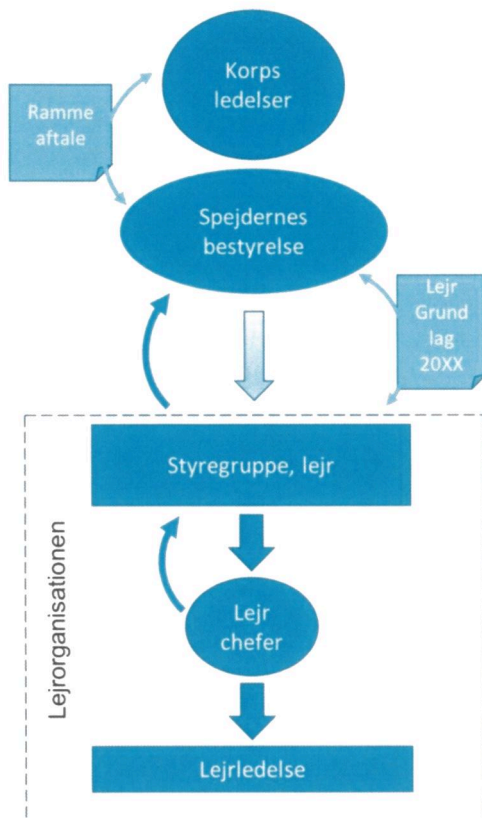
Etablering af sekretariatsfunktion under Spejderne vil være med til at give den fornødne kontinuitet – ligesom det vil være et naturligt sted at håndtere strategiske partnerskaber, sponsorater og særlige politikspørgsmål.

At der kan etableres synergier mellem lejrorganisationen og Spejderne er der ingen tvivl om.

Ligesom de allerede etablerede fora mellem Spejderne og korpserne (eks. porteføljegruppen) kan anvendes.

Sekretariatet kan vælge at gøre brug af administrative ressourcer eller særlige kompetencer i korpserne eller SAF. Dette kan kun ske efter forudgående aftale med det pågældende korps/organisation.

Set i sammenhæng med den organisatoriske model vil en sammenstilling se således ud:



Sekretariatslederen har det fulde administrative ansvar for Spejdernes Lejre. Personen vil typisk være den gennemgående fra lejr til lejr.

Sekretariatslederen betjener styregruppen, og deltager derfor fast i styregruppens møder.

I metaevalueringen peges der på fra mange sider, at lejren skal møde eksterne samarbejdspartnere/værtskommune med samme professionalisme, som disse møder lejren med. Det er ikke nok med engagerede og motiverede "glade spejdere/amatører".

En afvikling af lejre kalder derfor på forskellige faglige og professionelle kompetencer. Disse kan allerede nu være at finde i korpsfunktioner eller i Spejdernes organisation. Men der kan komme på tale at ansætte nødvendige kompetencer, fast eller over en tidsbegrænset stilling.

Eksempelvis vil det være naturligt at der omkring

- Kommunikation trækkes på allerede eksisterende kompetencer
- Økonomi trækkes på allerede eksisterende kompetencer

Men lad det være sagt: der skal findes en god balance mellem ansatte og frivillige. Dog vil økonomistyringen af kommende lejre fremover primært blive varetaget af sekretariatet.

Lejrens økonomiske konstruktion

I det foreliggende oplæg er der lagt op til, at økonomien i den kommende lejrorganisation holdes i et særskilt kredsløb, hvor der aflægges særskilte regnskaber for hver enkelt lejr. Overskud eller underskud fra en lejr forbliver i kredsløbet, og det vil være Spejdernes opgave at forvalte egenkapitalen. Det vil kræve en beslutning på generalforsamlingen at anvende en del af et eventuelt overskud på andet end øvrige lejre/events.

Udgangspunktet for lejrene er, at de skal hvile i sig selv, men samtidig med en mulighed for, at der kan opbygges en egenkapital af en passende størrelse, i forhold til at løfte det ambitionsniveau, som korpserne forventer, både på store lejre og andre events.

Konstruktionen betyder, at der ikke skal flyttes penge mellem korpserne og lejrene i dagligdagen. Korpserne indskyder en form for startkapital (lån eller indskud), som sætter den nye lejrorganisation i gang, og derefter er der ikke nogen løbende mellemværender mellem korpserne og lejren. Såfremt lejrorganisationen har brug for mellemfinansiering, må lejren skaffe sig dette, enten via en særskilt aftale med ét eller flere korps, eller på markedsvilkår andre steder.

Styregruppen godkender budgetter og regnskaber for projektøkonomien vedr. Spejdernes Lejre. Projektregnskabet indgår i Spejdernes samlede regnskab, der godkendes årligt på generalforsamlingen, men der skal ikke ske en særskilt godkendelse på generalforsamlingen af lejrens økonomi.

I forhold til events er disse ikke omfattet af Styregruppens arbejdsområde. Events organiseres derfor selvstændigt efter Spejdernes governancemodel, og er ikke en del af lejrorganisationen, heller ikke økonomisk.

Forbehold for juridisk konstruktion

Ovenstående konstruktion giver mulighed for at gennemføre Spejdernes Lejre på forskellige vis i forhold til hvilken forenings- og moms-konstruktion, der vælges for lejren. Tidligere lejre har været momsfritaget efter ansøgning til SKAT, og det antages, at kommende lejre kan opnå en tilsvarende momsfritagelse, hvis det ønskes. Denne

konstruktion vil medføre et behov for en organisering, hvor ét af korpserne fungerer som vært, på samme måde som det har været kendt fra SL 2012 g SL2017.

På grund af ændringer i momsregler kan det overvejes at gennemføre kommende lejre ud fra en anden konstruktion, og f.eks. således, at lejren gennemføres som almindelig momspligtig virksomhed. Dette skal der først tages stilling til i forbindelse med afviklingen af den enkelte lejr.

Konstruktionerne hviler alle på en grundlæggende antagelse om, at Spejderne er en momspligtig virksomhed, hvilket er Spejdernes nuværende status. Såfremt denne grundlæggende antagelse ændrer sig, kan der være behov for at revurdere konstruktionen.

Desuden vil der være behov for at se på, om der skal gennemføres ændringer i Spejdernes vedtægter, som følge af blandt andet den finansielle konstruktion omkring fremtidige lejre.

Endelig udestår afklaringen af Foreningen Spejdernes Lejres videre fremtid.

Men uanset, hvilken konstruktion det ender med, er det ovenstående organiseringstanker der er gældende.

Indstilling til KorpsledelsenVedrørende: **Overskud fra Spejdernes Lejr 2017**Mødedato: **25/4-2018**

Modtaget på korpskontoret:

Kommentarer: **Skriftlig behandling**

Overskrift	Beslutning om overskud fra Spejdernes Lejr 2017
Fra	Mikael Andersen, David Hansen, Susan Hein Eiberg, Christian Price
Resumé	Vi skal godkende den endelige beslutning om fordelingen af overskuddet fra Spejdernes Lejr 2017 Aftalen er vedhæftet som bilag.
Overblik	Gennem de sidste måneder har vi forhandlet en beslutning for overskuddet fra Spejdernes Lejr 2017 på plads med de andre korps. Den endelige beslutning skal indgås på generalforsamlingen mandag d. 30. april, og kræver af vi har godkendt den inden da.
Behandling	Skriftlig behandling
Indstilling	Korpsledelsen godkender følgende dokument, forud for generalforsamlingen i Spejderne og Spejdernes Lejr 2017, mandag d. 30. april. <ul style="list-style-type: none"> Aftale om anvendelse af overskud fra SL2017
Formål og strategisk betydning	<ul style="list-style-type: none"> Indstillingens formål er at forberede korpsledelsen til generalforsamlingen i Spejderne og Spejdernes Lejr. Beslutningen skal sikre at overskuddet fra SL2017 bliver brugt i det fællesskab det er tjent i. Herunder på fremtidige Spejdernes Lejre, Ungdomsøen og gruppeudvikling. Hvordan, fremgår i detaljer af bilaget, <i>Aftale om anvendelse af overskud fra SL2017</i>.
Andre inddragede	<ul style="list-style-type: none"> Til forhandlingsmøderne har KFUM, DGP, DBS, DSS samt DDS været repræsenteret gennem bestyrelser, hovedbestyrelser eller korpsledelser. Forhandlingen på vegne af Det Danske Spejderkorps har været foretaget af forhandlingsgruppen, bestående af David Hansen, Susan Eiberg, Christian Price samt Mikael Andersen fra Korpsledelsen. Kontoret og SAF har været inddraget i argumenter hvor det har været vurderet nødvendigt.
Baggrund og fakta	<ul style="list-style-type: none"> Fordelingen af overskuddet bygger på ønsker om fremtidige aktiviteter, lejre og event i regi af Spejderne. Herunder en sikring af en bæredygtig organisering af fremtidige Spejdernes Lejre.
Beskrivelse	
Eksekvering	
Interes-senter , motivation og kommunikation	

Aftale om anvendelse af overskud fra SL2017

De fem spejderkorps har indgået denne aftale om hvordan overskuddet fra Spejderne Lejr 2017 skal anvendes.

Aftalen tager afsæt i det godkendte regnskab, der viser et samlet overskud på 17,4 mio. kr., hvoraf ikke-hævede Skejserpenge udgør DKK 1 mio.

Konkret aftales en fordeling af midlerne på nedenstående punkter. For overblikkets skyld følger her en oversigt over hvordan midlerne fordeles. Aftalen baserer sig på konkrete beløb, men der kan blive behov for i kommunikationen at kommunikere i andele. Da det ikke altid er ”pæne” andele, aftales at vi kommunikerer med nedenstående andele.

Indsats	Beløb (DKK)	Andel
<i>Kommende Spejdernes Lejre</i>	6,5 mio.	40%
<i>Gruppeudvikling</i>	6,4 mio. (resten)	40%
<i>Åbning af Ungdomsøen</i>	2,5 mio.	20% (heri en markant del til Ungdomsøens åbning)
<i>Ikke-afhentede Skejsere</i>	1.075.000	
<i>Ikke-fakturerede korpsudgifter</i>	1 mio.	

Aftalens indhold:

1. Det samlede overskud tilbageføres til korpserne i overensstemmelse med den fordelingsnøgle, som findes i entrepriseaftalen for Spejdernes Lejr 2017. Når der i nedenstående henvises til en fordelingsnøgle, henvises til denne.
2. Korpserne forpligter sig på at anvende størstedelen af det tilbageførte overskud på fælles projekter, som beskrevet i det efterfølgende. Fordelingen mellem korpserne baserer sig på den aftalte fordelingsnøgle.
 - a. Korpserne indskyder i alt DKK 6,5 mio. til Foreningen Spejderne til forberedelse af kommende lejre og til at understøtte Foreningen Spejderne til at kunne arrangere kommende Spejdernes Lejre og øvrige store arrangementer i Foreningen Spejderne.
 - i. Det er hensigten med investeringen af disse midler, at Foreningen Spejderne opnår et fundament til at minimere risiko og likviditetstræk på korpsernes økonomier
 - ii. Det er dermed også hensigten, at Foreningen Spejderne til stadighed har den økonomiske soliditet til at være ansvarlig for arrangementer af den størrelse som Spejdernes Lejre har – nu såvel som i fremtiden.
 - iii. Det forventes, at Foreningen Spejderne med donationen opbygger en bæredygtig model, således at der efter Spejdernes Lejr i 2022 og efterfølgende er en passende likviditet, således at Spejdernes Lejres også i fremtiden kan afholdes uden økonomisk afhængig af de respektive korps.
 - iv. Korpserne forpligter sig til at tage stilling til, hvordan egenkapitalen i Spejderne forvaltes, såfremt Spejderne ophører med at arrangere Spejdernes Lejre, eller såfremt et eller flere korps udtræder af aftalen eller foreningen. Det sker i forbindelse med Spejdernes årsmøde 2019.
 - b. Korpserne indskyder DKK 2,5 mio. til Foreningen Spejderne til initiativer i forbindelse med Ungdomsøens åbning. Initiativerne er nærmere beskrevet i bilag A.
 - c. Korpserne overfører ikke-afhentede Skejsere for samlet DKK 1.075.000 i ligelige dele til hhv.:

Bilag A:**Initiativer i forbindelse med Ungdomsøens åbning**

For at sikre en stærk forankring af Ungdomsøen i hele landet kan der afvikles en række særlige åbningsaktiviteter det første år efter øens åbning. Et centralt mål for de samlede initiativer er ydermere, at bidrage til at øens vision udledes af unge i lokalsamfundene og herigennem bidrage til at skabe lokale aktiviteter og motivere unge til at besøge Ungdomsøen.

Aktiviteterne afvikles indenfor den samlede ramme på DKK 2,5 mio. , og skal planlægges mere detaljeret. Nedenstående er derfor kun et første bud på de samlede aktivitetstyper. Alle aktiviteterne er målrettet unge i øens aldersgruppe (15-25 år), samt eventuelle ledere:

1. **Oplev Øen**
2. **Ø-mærke**
3. **Ø-events**

Det er vigtigt, at indsatsen i høj grad bliver drevet af frivillige, så vi kan få mange spejderaktiviteter for midlerne. Det bemærkes, at succesfuld organisering af frivillige i Foreningen Spejderne er fundamentet, for at kunne lykkes med særligt Ø-mærke og Ø-events.

Foreningen Spejdernes bestyrelse er løbende opmærksomme på denne pulje og at midlerne skaber aktivitet lokalt og på Ungdomsøen. Foreningen Spejdernes bestyrelse forestår en evaluering af indsatsen i efteråret 2020 og såfremt der på det tidspunkt stadig er tilgængelige midler, har de mandat til at komme med et forslag til hvordan de bedst muligt kommer i anvendelse og fortsat understøtter intentionerne i denne aftale.

1. Oplev Øen

Der afsættes en Oplev Øen-pulje, som skal sikre at ca. 2.500 unge spejdere fra hele landet får lyst til og mulighed for at besøge Ungdomsøen og få en fantastisk Ø-oplevelse med hjem.

Formålet med Oplev Øen-puljen er:

- At give spejdere en særlig mulighed for at opleve Ungdomsøen, og sikre ejerskab til øen blandt spejdergrupper i hele landet
- At styrke "Ø i hele landet"-tanken ved at gøre lokale spejdere til ambassadører for øen, og til bærere af øens værdier, aktiviteter og dogmer

Konkret kan spejdergrupper eksempelvis søge om dækning til besøg på øen, herunder til dækning af transportudgifter til og fra København eller andre barrierer for at besøge øen. Overnatning og forplejning dækkes af gruppen selv. Aktivitetsmæssigt kan gruppen enten deltage i aktiviteter på Ungdomsøen, som er tilgængelige på det pågældende tidspunkt, eller planlægge sit eget program. (Det er ikke muligt på nuværende tidspunkt at sige noget om, hvilke aktiviteter der vil være tilgængelige, når øen åbner).

Puljen kan også søges af selv-organiserede spejdere, der ønsker at besøge øen på eget initiativ, uden om spejdergruppen. Det kan fx være spejdere på tværs af grupperne, men indenfor kommunegrænsen, eller andre typer selv-organiserede grupperinger.

- At skabe sammenhængskraft mellem aktiviteter på øen og på land
- At Ungdomsøen besøges af mange unge i sommeren 2019

Helt konkret kan man forestille sig, at der arrangeres Ø-camps på en række spejdercentre rundt om i landet, men sådan, at der også kobles ikke-spejdere på planlægningen. Det kan fx være Roskilde Festivalen, Højskolerne, eller andre af DUF's medlemsorganisationer, som har lyst til at være med til at lave camps i øens ånd. Så vidt muligt skal et fast element i Ø-camps være et besøg på øen, men hvis ikke det er muligt af geografiske hensyn, kan øen stadig fungere som et gennemgående tema på campen.

Som minimum afholdes ét større Ø-event i København i løbet af sommerferien 2019 med deltagelse af minimum 500 unge.

Økonomien baserer sig på deltagergebyr, men der skal afsættes midler til projektledelse og transport af deltagere til øen og afvikling af aktiviteter på øen.

Usikkerheden ved Ø-events er, at den i høj grad skal baseres på frivilligkræfter, der skal forestå planlægningen og gennemførelsen. Det er ikke sikkert at det kan lade sig gøre alle steder at gennemføre arrangementet i 2019. Der skal derfor også være mulighed for, at frivillige kan byde ind med andre former for events, som de har lyst til at gennemføre, ex. kortere forløb som weekendcamps eller tilsvarende.

Udgift: ca. DKK 1 mio.

Generelt om aktiviteterne

De to førstnævnte aktiviteter kan med sikkerhed gennemføres, og kan skaleres op eller ned efter ønske. Den sidste aktivitet, Ø-events, er vanskeligere at etablere, grundet kort tidsfrist og mangel på eksisterende organisation til at håndtere lejren, og dermed også mere usikker økonomisk.